

NECESIDADES EDUCATIVAS

DEPARTAMENTO DEL MAGDALENA - CLÚSTER/SECTOR EDUCACIÓN EN EMERGENCIAS

GARANTÍA EFECTIVA DEL DERECHO A LA EDUCACIÓN EN CONTEXTOS DE EMERGENCIA

En el marco del Plan de Respuesta Humanitaria en Colombia (HRP) 2024.



CONTEXTO

El derecho a la educación permite la vivencia de otros derechos, todas las niñas, niños y adolescentes del país requieren para su desarrollo pleno contar con ambientes seguros y escuelas protectoras que faciliten el acceso, garanticen la permanencia con calidad y permitan el tránsito armónico y efectivo a través del sistema educativo. La compleja situación del país invita a las entidades y organizaciones del orden territorial a establecer acciones para avanzar hacia el propósito de manera colectiva para salvar vidas a través de la garantía del derecho a la educación. De acuerdo con lo anterior, establecer el número de personas que se encuentran en situación de vulnerabilidad extrema en el contexto departamental y local, permite focalizar y mejorar las intervenciones¹.

El Magdalena es el décimo tercer departamento en Colombia, con mayor participación en el cálculo PiN Nacional del Clúster de Educación en Emergencias.

SITUACIÓN

Los municipios del departamento del Magdalena, en cuanto a la definición o clasificación de la Severidad concentran los municipios en escala severa (severidad 3) en áreas cercanas a las riveras del río Magdalena, el resto de municipios que integra el Departamento se encuentran en escala de estrés y escala mínima (Severidad 2 y 1) siendo una dinámica generalizada en todo el territorio.

Municipios de Magdalena con mayor participación en el PiN EeE:

- Ciénaga: 17%
- El banco : 7%
- Santa Marta: 7%

- Zona Bananera: 6%
- Plato: 6%



¿QUÉ ES EL PIN (PEOPLE IN NEED - PERSONAS EN NECESIDAD)?

Uno de los principales indicadores que constituyen el HNO (Panorama de Necesidades Humanitarias) es el de Personas en Necesidad (o PiN), por sus siglas en inglés). Este indicador hace referencia a un número estimado de personas cuyos estándares de vida son amenazados o se han visto vulnerados, y no pueden reestablecer sus condiciones sin algún tipo de asistencia. La presente información corresponde a las Personas en Necesidad del clúster/sector educación en Colombia.

3.5 M

Personas en Necesidad (PiN) en Colombia².

7.695

Personas en Necesidad (PiN) Severidad 3

88.608

Personas en Necesidad (PiN) Severidad 2

El Magdalena representa el

3%

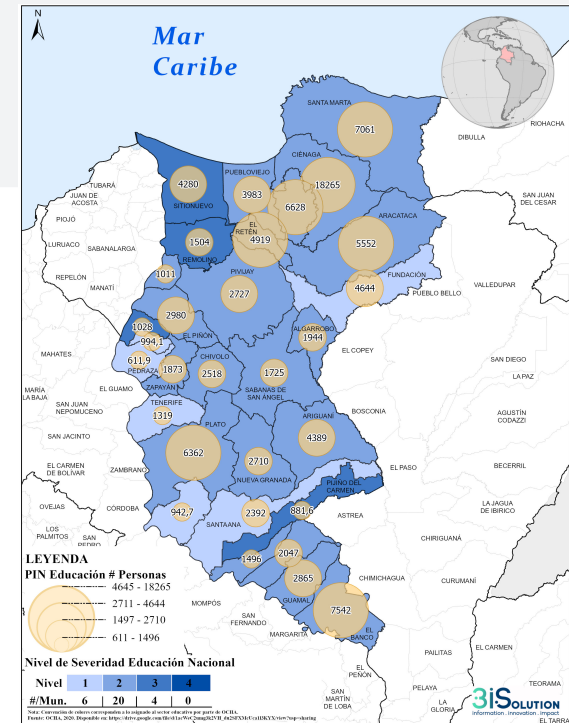
del total Personas en Necesidad (PiN) en Colombia del Clúster Educación en Emergencias

Correspondiente a

107.209

Personas en Necesidad (PiN) en los 30 municipios del Magdalena

Mapa 1. PiN y Severidad a nivel municipal - Departamento de Magdalena



¹ PiN, personas en necesidad (sigla en inglés). El indicador hace referencia a un número estimado de personas cuyas condiciones de vida son complejas, presentan alto grado de vulnerabilidad y requieren de la ayuda externa para reestablecer sus condiciones de vida. Se categorizan en cinco niveles, para el caso del sector educativo no se incluye la quinta severidad en los procesos de intervención: Severidad 1. Estándares de vida aceptables, necesidades básicas suplidas, ningún impacto físico o mental, Severidad 2. Estándares de vida bajo estrés, algunas necesidades básicas sin suplir en el corto plazo, mínimo impacto físico o mental, Severidad 3. Estándares de vida degradados, algunas necesidades básicas sin suplir en el mediano plazo, daño físico y mental que resulta en la pérdida de dignidad y Severidad 4. Colapso en los estándares de vida, únicamente necesidades de supervivencia cubiertas, violación de derechos humanos y daño físico y mental Irreversible.

² El cálculo del PiN Nacional tiene en cuenta las Personas en Necesidad de los municipios catalogados con severidades en los diferentes niveles.

COMPORTAMIENTO DE LOS INDICADORES CRÍTICOS UTILIZADOS EN EL CÁLCULO DEL PIN DEL CLÚSTER DE EDUCACIÓN EN EMERGENCIAS

***Definición de Severidad Municipio

- Severidad 1. Escala mínima **6 municipios**
- Severidad 2. Escala de estrés: **20 municipios**
- Severidad 3. Escala severa: **4 municipios**
- Severidad 4. Escala extrema: **0 municipios**



Municipios definidos o catalogados con

Severidad 3

Sitionuevo, Remolino, Cerro de San Antonio, Pijiño del Carmen



Municipios definidos o catalogados

Severidad 2

Ciénaga, El Banco, Santa Marta, Zona Bananera, Plato, Aracataca, El Retén, Ariguani, Puebloviejo, El Piñón, Guamal, Pivijay, Nueva Granada, Chibolo, San Sebastián de Buenavista, Algarrobo, Zapayán, Sabanas de San Ángel, San Zenón, Salamina

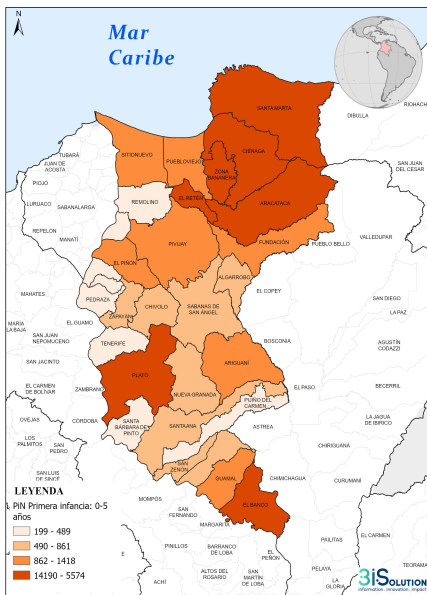


Municipios definidos o catalogados con

Severidad 1

Fundació, Santa Ana, Tenerife, Concordia, Santa Barbara de Pinto, Pedraza

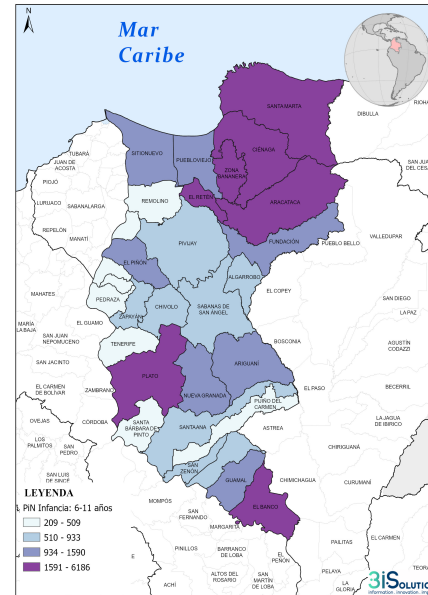
Mapa 1. PIN primera infancia a nivel municipal



33.742 niño y niñas entre los **0 a 5 años** se encuentran en necesidad en el Magdalena, correspondiente al **3% del PiN Nacional** para este grupo etario.

Los municipios con mayor participación en este indicador son: Ciénaga, El Banco, Zona Bananera y Santa Marta.

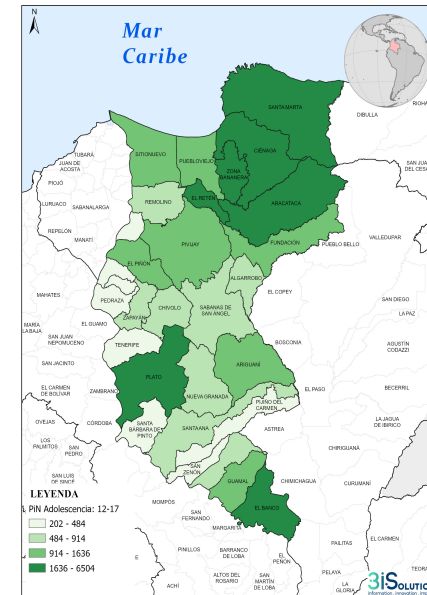
Mapa 2. PIN población infantil a nivel municipal



36.548 niño y niñas entre los **6 a 11 años** se encuentran en necesidad en el Magdalena, correspondiente al **3% del PiN Nacional** para este grupo etario.

Los municipios con mayor participación en este indicador son: Ciénaga, El Banco, Santa Marta y Zona Bananera.

Mapa 3. PIN población adolescente a nivel municipal



36.920 adolescentes se encuentran en necesidad en el Magdalena, correspondiente al **3,1% del PiN Nacional** para este grupo etario.

Los municipios con mayor participación en este indicador son: Ciénaga, El Banco, Santa Marta y Zona Bananera.

MENSAJES CLAVES

- **Las acciones de los cooperantes en el Magdalena**, se enfocan principalmente en Santa Marta, brindando respuesta a población víctima del conflicto y migrantes.
- **El municipio que presenta mayores retos** en términos educativos en el Magdalena es Remolino, debido a los resultados obtenidos en cobertura neta (62,66%), cobertura bruta (92,8%), repitencia (10,14%), reprobación (5,9%) y deserción (5,04%), estos indicadores para el 2022.
- **El departamento del Magdalena presenta un entorno con grandes retos** temas educativos, especialmente determinado por el contexto social y ambiental, en primera instancia afectaciones por conflicto armados con mayor incidencia en la Sierra Nevada, e impactos por fenómenos naturales en la zona ribereña del río Magdalena.
- **Los municipios que presentan el comportamiento más alto en Personas con Necesidad (PiN)**, son Sitionuevo y Remolino, territorios afectados por emergencias causadas por fenómenos naturales productos de inundaciones en temporada de lluvias y desbordamiento del río Magdalena.