



© UNICEF/Colombia/Catatumbo/2023

ESTRATEGIA DE REGULARIZACIÓN (ETPV)



ESCUELAS EN NORTE DE SANTANDER Y CÚCUTA 2023 – 2024



Con el apoyo de:



Fiancheggiato per
la Unione Europea
Aiuto Umanitario

INTRODUCCIÓN

En este documento se consignan los avances en regularización de niñas, niños y adolescentes (NNA) migrantes en escuelas en los municipios de Norte de Santander teniendo en cuenta los datos obtenidos del Sistema de Matrículas SIMAT en los periodos 2023 y 2024¹. Se resaltan las variaciones en matrículas en los municipios permitiendo entender los aumentos y disminuciones de matrícula de NNA migrantes en cada municipio teniendo en cuenta el tipo de documento usado para el registro del estudiante en el SIMAT. Para el caso de la Entidad Territorial Certificada Cúcuta ETC Cúcuta el análisis se amplía por grados, permitiendo ubicar aquellos grados con mayor número y tasa de estudiantes migrantes matriculados con NES para la planeación de actividades de acuerdo a los niveles (primaria, básica secundaria o media vocacional).

CONTEXTO

Este documento agrupa información de dos Entidades Territoriales Certificadas ETC, Norte de Santander y Cúcuta.

La Secretaría de Educación Departamental de Norte de Santander es una Entidad Territorial Certificada que administra la educación de 39 municipios del departamento, ellos son Ábrego, Arboledas, Bochalema, Cáchira, Cácuta, Chinácota, Chitagá, Convención, Cucutilla, Durania, El Carmen, El Tarra, El Zulia, Gramalote, Hacarí, Herrán, La Esperanza, La Playa, La Bateca, Los Patios, Lourdes, Mutiscua, Ocaña, Pamplona, Pamplonita, Puerto Santander, Ragonvália, Salazar, San Calixto, San Cayetano, Santiago, Sardinata, Silos, Teorama, Tibú, Toledo, Villa del Rosario y Villacaro.

La ETC (Entidad Territorial Certificada en Educación) Cúcuta, responde por la educación de aproximadamente 113.842 estudiantes (corte de febrero 2024 en el SIMAT).

Como departamento fronterizo con Venezuela, se enfrenta a varias problemáticas consecuencia de la difícil situación política, social y económica que ha obligado a muchas personas del vecino país a migrar a otros países. También es receptor de niñas, niños y adolescentes pendulares (residen en Venezuela pero pasan la frontera todos los días) que acceden a la educación en municipios fronterizos.

Teniendo en cuenta este contexto, una de las principales barreras para la permanencia y el desarrollo normal de las trayectorias educativas de las personas migrantes en el departamento tiene que ver con la regularización migratoria de los estudiantes que estudian en Instituciones Educativas del departamento.

GLOSARIO

Código NES: Numero Entregado por Secretaría - Número de Identificación establecido por las Secretaría de Educación) el cual es asignado por las Secretarías a los estudiantes que no tienen documentación regular en Colombia.

PPT Permiso de Protección Temporal: El permiso de protección personal es un mecanismo de regularización migratoria y documento de identificación, que autoriza a los migrantes venezolanos a permanecer en Colombia en condiciones de regularidad migratoria especial por su término de vigencia.

Estatuto temporal de Protección para Migrantes: El Estatuto Temporal de Protección busca proteger a la población migrante que se encuentra actualmente en condiciones de irregularidad, teniendo en cuenta que se trata de la población más vulnerable, medida que adicionalmente desestimula la migración irregular con posterioridad a la entrada en vigencia de la norma.

SIMAT: El sistema integrado de matrícula SIMAT es una herramienta que permite organizar y controlar el proceso de matrícula en todas sus etapas, así como tener una fuente de información confiable y disponible para la toma de decisiones.

ETC – Entidad Territorial Certificada: Las Entidades Territoriales certificadas de conformidad con lo establecido en la Ley 715 de 2001, tienen la competencia de administrar el servicio educativo en su jurisdicción garantizando su adecuada prestación en condiciones de cobertura, calidad y eficiencia.

1. Para la ETC Cúcuta se utilizó información del corte de 19 de febrero de 2024 y de agosto de 2023. Para la ETC Norte de Santander se utilizó información del corte abril de 2024 y de septiembre de 2023.

CIFRAS

La tabla a continuación informa la cantidad de estudiantes migrantes matriculados en el departamento por cada municipio en los años 2023 - 2024.

Se registra un aumento general de niños, niñas y adolescentes migrantes venezolanos matriculados en las instituciones educativas de Cúcuta y Norte de Santander; aunque 23 municipios registran una disminución en los estudiantes migrantes matriculados a comparación al año pasado, la tendencia general es el aumento. Es importante resaltar el aumento dado en el municipio Tibú lo ubica como el municipio con mayor cantidad de estudiantes migrantes matriculados en la ETC Norte de Santander, después de Cúcuta.

MUNICIPIOS	Diferencia 2024 -2023	Total migrantes 2024	Total migrantes 2023
CÚCUTA	2.610	29.310	26.700
TIBÚ	396	5.988	5.592
VILLA DEL ROSARIO	294	5.514	5.808
EL TARRA	34	1.698	1.664
OCAÑA	122	1.995	1.873
EL ZULIA	69	1.248	1.179
LOS PATIOS	19	2.241	2.222
SARDINATA	40	999	959
TEORAMA	5	935	940
CONVENCIÓN	47	527	574
ABREGO	48	519	567
CHINÁCOTA	17	586	569
PAMPLONA	28	855	827
HACARÍ	6	270	264
SAN CAYETANO	6	326	320
PUERTO SANTANDER	38	705	667
SILOS	11	210	199
TOLEDO	5	343	348
SAN CALIXTO	16	196	212
CHITAGÁ	20	304	324
RAGONVALIA	36	473	509
LA ESPERANZA	1	133	132
ARBOLEDAS	9	145	154
EL CARMEN	13	117	104
PAMPLONITA	16	116	132
DURANIA	31	180	149
BUCARASICA	13	109	122
BOCHALEMA	5	242	247
HERRÁN	12	186	174
SALAZAR	21	200	221
MUTISCUA	16	87	103
GRAMALOTE	4	64	68
LABATECA	2	91	93
LA PLAYA	4	87	91
LOURDES	12	58	70
CÁCOTA	1	99	100
CACHIRÁ	5	43	48
CUCUTILLA	3	101	104
SANTIAGO	8	53	61
VILLA CARO	3	48	51
Total general	2.860	57.401	54.541

En la siguiente tabla se muestran las cantidades de estudiantes matriculados en escuelas del departamento usando el Código NES como tipo de documento. La comparación de las cifras de los años 2023 y 2024 permite ver en qué municipios esta población aumentó o disminuyó. Teniendo en cuenta que cuando el estudiante se regulariza (obtiene su PPT), presenta el documento en la escuela y al área administrativa de la institución educativa o centro educativo rural registra como documento de ese estudiante el PPT en el SIMAT. En ese caso se disminuye un estudiante matriculado con NES y aumenta un estudiante matriculado con PPT. La meta es tener todos los estudiantes migrantes matriculados con documento regular, es decir, disminuir en estudiantes matriculados con tipo de documento Código NES.

Algo importante por resaltar en los resultados que muestra esta tabla es que la mayoría de los municipios del departamento tienen una tasa menor de estudiantes matriculados con Código NES en el 2024 en comparación con el 2023. Solo se presentaron aumento en matrícula con Código NES en La Esperanza, Bochalema, Labateca y Santiago. Municipios muy alejados del área metropolitana en los que es muy difícil que las familias puedan acercarse a una oficina de Migración Colombia.

Los municipios que concentran la mayor cantidad de NNA migrantes matriculados con Código NES son Cúcuta, Tibú, Villa del Rosario, Ocaña, El Tarra que tienen **15.786** estudiantes matriculados con ese tipo de documento, representando el **76%** de todos los matriculados con Código NES en el departamento.

MUNICIPIOS	Diferencia (2024 - 2023)	NES 2024	Tasa NES 2024	NES 2023	Tasa NES 2023
CÚCUTA	↗ -3,5%	8.692	29,6%	8.826	33,1%
TIBÚ	↘ -10%	3.770	63,0%	4.058	72,6%
VILLA DEL ROSARIO	↗ -4%	1.425	25,8%	1.762	30,3%
EL TARRA	↗ -4%	976	57,5%	1.017	61,1%
OCAÑA	↘ -9%	923	46,3%	1.036	55,3%
EL ZULIA	↗ -1%	612	49,0%	591	50,1%
LOS PATIOS	↗ -2%	591	26,4%	632	28,4%
SARDINATA	↗ -6%	566	56,7%	600	62,6%
TEORAMA	↗ -6%	452	48,3%	507	53,9%
CONVENCIÓN	↗ -1%	300	56,9%	331	57,7%
ABREGO	↗ -2%	262	50,5%	299	52,7%
CHINÁCOTA	↘ -8%	222	37,9%	263	46,2%
PAMPLONA	↗ -4%	216	25,3%	241	29,1%
HACARÍ	↗ -2%	165	61,1%	166	62,9%
SAN CAYETANO	↘ -8%	158	48,5%	182	56,9%
PUERTO SANTANDER	↘ -8%	153	21,7%	199	29,8%
SILOS	↗ -1%	139	66,2%	134	67,3%
TOLEDO	↗ -3%	112	32,7%	125	35,9%
SAN CALIXTO	↗ -4%	104	53,1%	121	57,1%
CHITAGÁ	↘ -11%	81	26,6%	122	37,7%
RAGONVALIA	↗ -3%	79	16,7%	101	19,8%
LA ESPERANZA	↗ 2%	64	48,1%	61	46,2%
ARBOLEDAS	↗ -1%	62	42,8%	68	44,2%
EL CARMEN	↗ -5%	55	47,0%	54	51,9%
PAMPLONITA	↗ -5%	52	44,8%	66	50,0%
DURANIA	↗ -2%	50	27,8%	45	30,2%
BUCARASICA	↘ -8%	48	44,0%	64	52,5%
BOCHALEMA	↗ 4%	47	19,4%	38	15,4%
HERRÁN	↗ -3%	41	22,0%	44	25,3%
SALAZAR	↘ -11%	37	18,5%	66	29,9%
MUTISCUA	↘ -12%	35	40,2%	54	52,4%
GRAMALOTE	↗ -3%	34	53,1%	38	55,9%
LABATECA	↗ 2%	30	33,0%	29	31,2%
LA PLAYA	↗ -3%	29	33,3%	33	36,3%
LOURDES	↘ -9%	29	50,0%	41	58,6%
CÁCOTA	↗ -5%	27	27,3%	32	32,0%
CACHIRÁ	↘ -17%	26	60,5%	37	77,1%
CUCUTILLA	↘ -10%	23	22,8%	34	32,7%
SANTIAGO	↗ 1%	10	18,9%	11	18,0%
VILLA CARO	↗ -3%	8	16,7%	10	19,6%
Total general	↗ -5%	20.705	36,1%	22.138	40,6%

La siguiente tabla muestra las **variaciones en estudiantes matriculado en el SIMAT con PPT en los años 2024 y 2023 en los municipios de Norte de Santander.**

Los municipios que concentran la mayor cantidad de NNA migrantes matriculados con PPT son Cúcuta, Tibú, Villa del Rosario, Ocaña, El Tarra que tienen **14.236** estudiantes matriculados con ese tipo de documento, representando el **82%** de todos los matriculados con Código NES en el departamento.

Se resaltan las variaciones positivas de casi todos los municipios del departamento en la comparación de los 2 años, solo presentaron disminución en tasa de matriculados los municipios: Arboledas, Labateca, La Playa y Santiago. Esto demuestra que en esos municipios es muy difícil para las familias migrantes acceder a los servicios de Migración Colombia.

El municipio que presentó mayor aumento en esa tasa fue Tibú, que paso de **481** estudiantes en el 2023, que representaban el **8.6%** en la matrícula de NNA migrantes a tener **1.135** en el 2024 que representan el **19%** en la matrícula de NNA migrantes. Es evidente el impacto positivo de la regularización en el municipio gracias a las campañas realizadas por la cooperación internacional, Secretaría de Educación y Migración Colombia.

MUNICIPIOS	Diferencia (2024 - 2023)	PPT 2024	Tasa PPT 2024	PPT 2023	Tasa PPT 2023
CÚCUTA	↗ 3,6%	10.544	35,9%	8.629	32,3%
TIBÚ	↗ 10,4%	1.135	19,0%	481	8,6%
VILLA DEL ROSARIO	↗ 6,3%	1.742	31,6%	1.467	25,3%
EL TARRA	↗ 3,3%	174	10,2%	116	7,0%
OCAÑA	↗ 7,4%	641	32,1%	464	24,8%
EL ZULIA	↗ 5,3%	379	30,4%	295	25,0%
LOS PATIOS	↗ 5,0%	974	43,5%	855	38,5%
SARDINATA	↗ 5,1%	148	14,8%	93	9,7%
TEORAMA	↗ 3,1%	65	7,0%	36	3,8%
CONVENCIÓN	↗ 2,8%	67	12,7%	57	9,9%
ABREGO	↗ 2,9%	47	9,1%	35	6,2%
CHINÁCOTA	↗ 7,2%	170	29,0%	124	21,8%
PAMPLONA	↗ 4,7%	338	39,5%	288	34,8%
HACARÍ	↘ 0,7%	9	3,3%	7	2,7%
SAN CAYETANO	↗ 4,0%	65	19,9%	51	15,9%
PUERTO SANTANDER	↗ 6,7%	288	40,9%	228	34,2%
SILOS	↗ 5,3%	26	12,4%	14	7,0%
TOLEDO	↗ 5,2%	87	25,4%	70	20,1%
SAN CALIXTO	↘ 0,9%	10	5,1%	9	4,2%
CHITAGÁ	↗ 7,4%	61	20,1%	41	12,7%
RAGONVALIA	↘ 0,2%	52	11,0%	55	10,8%
LA ESPERANZA	↘ 0,7%	8	6,0%	7	5,3%
ARBOLEDAS	↘ -0,7%	15	10,3%	17	11,0%
EL CARMEN	↘ 2,7%	20	17,1%	15	14,4%
PAMPLONITA	↗ 8,6%	32	27,6%	25	18,9%
DURANIA	↗ 5,4%	58	32,2%	40	26,8%
BUCARASICA	↗ 6,8%	19	17,4%	13	10,7%
BOCHALEMA	↘ 2,2%	75	31,0%	71	28,7%
HERRÁN	↘ 2,3%	32	17,2%	26	14,9%
SALAZAR	↗ 8,5%	55	27,5%	42	19,0%
MUTISCUA	↗ 9,3%	14	16,1%	7	6,8%
GRAMALOTE	↗ 8,1%	8	12,5%	3	4,4%
LABATECA	↘ -2,8%	17	18,7%	20	21,5%
LA PLAYA	↘ -1,9%	5	5,7%	7	7,7%
LOURDES	↘ 1,5%	5	8,6%	5	7,1%
CÁCOTA	↗ 4,2%	17	17,2%	13	13,0%
CACHIRÁ	↗ 7,5%	5	11,6%	2	4,2%
CUCUTILLA	↗ 3,1%	7	6,9%	4	3,8%
SANTIAGO	↘ -4,8%	7	13,2%	11	18,0%
VILLA CARO	↘ 2,2%	2	4,2%	1	2,0%
Total general	↗ 5,2%	17.423	30,4%	13.744	25,2%

ANÁLISIS DE DISTRIBUCIÓN DE LA MATRICULA CON CÓDIGO NES Y PPT X GRADOS EN CÚCUTA EN LOS AÑOS 2023 Y 2024

En la siguiente tabla se muestran los resultados de la distribución por tasas de matrículas de estudiantes migrantes en Cúcuta con NES y PPT por cada grado.

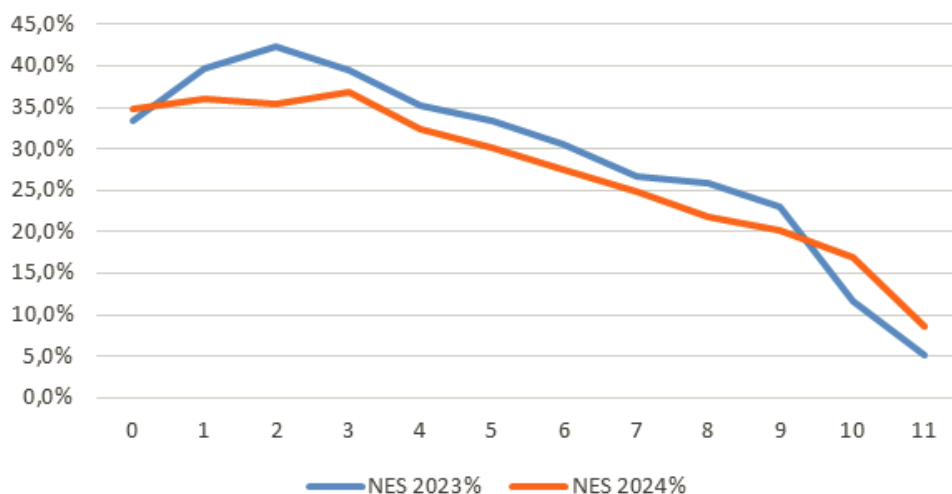
GRADO	NES 2023%	NES 2024%	PPT 2024%	PPT 2023%
0	33,3%	34,7%	51,6%	46,6%
1	39,8%	36,1%	45,0%	37,1%
2	42,3%	35,3%	40,7%	27,7%
3	39,4%	36,8%	33,1%	27,6%
4	35,2%	32,4%	33,2%	29,7%
5	33,4%	30,1%	34,8%	30,6%
6	30,4%	27,6%	37,8%	31,7%
7	26,7%	24,9%	36,4%	32,2%
8	25,8%	21,9%	34,6%	26,6%
9	23,1%	20,2%	31,9%	25,3%
10	11,6%	17,0%	29,2%	32,9%
11	5,2%	8,5%	33,9%	30,1%

Para facilitar la comprensión de los datos se presentan las siguientes graficas.

En la gráfica Tasa NES por grado 2023 - 2024 - Cúcuta se muestran las curvas de las distribuciones de la matrícula por Código NES en cada grado en los dos años estudiados. En el año 2023 el grado con mayor tasa NES era segundo primaria con el 42,3%, este año es tercero primaria (los mismos estudiantes de segundo en el 2023) con una tasa de 36,8%. Es evidente que en los grados de transición a noveno se presentó una disminución de la tasa entre el 2023 y el 2024. Caso diferente para los grados decimo y once en los que la tasa aumentó. Debido a que la información del año 2023 corresponde a un corte de SIMAT de agosto y la del año 2024 corresponde al corte en febrero, es muy probable que la familia de los estudiantes en este momento no ha llevado documentos a la institución para actualizar el tipo de documento en el SIMAT, esos afanes se presentan después de mitad de año por la cercanía del fin de año.



Tasa NES x grado 2023 - 2024 - Cúcuta



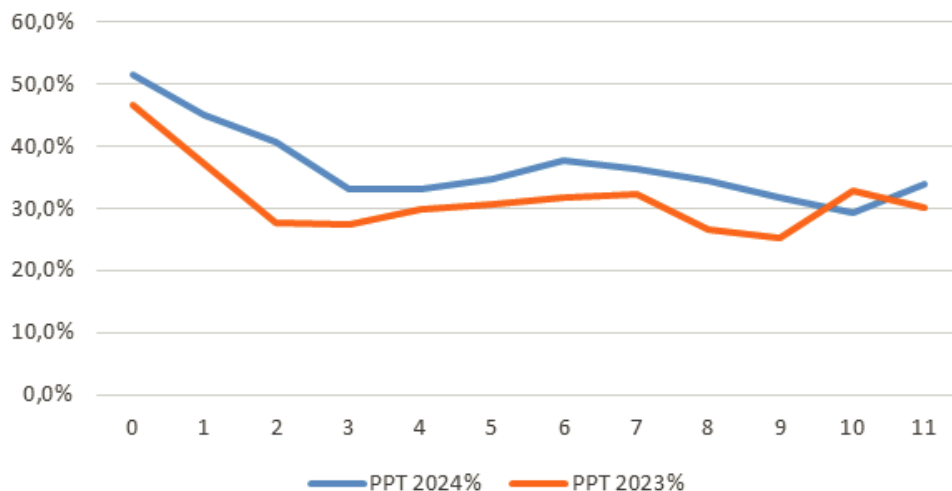
En la gráfica Tasa PPT por grado 2023 - 2024 - Cúcuta se presentan las distribuciones de la tasa por cada grado de estudiantes matriculados con PPT en el municipio de Cúcuta en los años mencionados.

Se observa una variación en el año 2024 con una tasa mayor por cada grado, excepto el grado decimo en el que la tasa disminuyo con respecto al año pasado. Esto se relaciona con las variaciones en matricula con NES en los años mencionados, pues se observa que aún es mayor la tasa NES en decimo en el año 2024 con respecto al 2023.

En esta grafica la distribución es más plana que en la gráfica del Código NES pues los estudiantes de grados cuarto primaria en adelante tienen una tasa similar, probablemente porque los tipos de documentos regulares usados en estos grados son variados por la cantidad de estudiantes hijos de padres colombianos.



Tasa PPT x grado 2023 - 2024 - Cúcuta



INSTITUCIONES Y SEDES DE CÚCUTA CON MAYOR NUMERO DE NIÑAS, NIÑOS Y ADOLESCENTES MATRICULADO CON NES

INSTITUCIÓN EDUCATIVA	SEDE	CANTIDAD
COL BAS CAMILO DAZA	PRINCIPAL	356
COL SAN JOSÉ DE CÚCUTA	PRINCIPAL	269
COLEGIO ANTONIO NARIÑO	PRINCIPAL	116
	ESC URB DE NIÑAS NO 13 NSTRASRA DE LOURDES	178
COLEGIO CLAUDIA MARIA PRADA	PRINCIPAL	131
	COL HERMANO RODULFO ELOY	187
COLEGIO EUSTORGIO COLMENARES BAPTISTA	PRINCIPAL	156
	ESC URB INTEG D PANAMERICANA NO 53	130
COLEGIO INTEGRADO JUAN ATALAYA	PRINCIPAL	130
COLEGIO MANUEL FERNÁNDEZ DE NOVOA	COL BAS LOS ALPES	100
COLEGIO SAN JOSÉ DEL TRIGAL	PRINCIPAL	151
I.E. MINUTO DE DIOS - POLICARPA SALAVARRIETA	PRINCIPAL	113
INSTITUCION EDUCATIVA EL RODEO	PRINCIPAL	137
MONSEÑOR JAIME PRIETO AMAYA	PRINCIPAL	119
PADRE ARTURO ZARATE-LA FORTALEZA	PRINCIPAL	396

RECOMENDACIONES FINALES



Teniendo en cuenta que la mayoría de los estudiantes matriculados con NES se encuentra en primaria y que en estos grados la influencia del profesor titular del grupo es muy fuerte, se recomienda entregarle mensajes a los profesores titulares para que ellos puedan transmitir a las familias esos mensajes, especialmente sobre la importancia de regularizarse, la necesidad de actualizar los tipos de documentos en el SIMAT y la ruta de regularización de los NNA migrantes matriculados en Colombia. Esos mensajes podrían ser transmitidos por grupos de whatsapp que usan muchos profesores en primaria. Estos mensajes podrían complementarse con estrategias que promuevan la afiliación de las familias migrantes al SISBEN.

Aunque Tibú registró una variación positiva en la regularización aún tiene un gran número de estudiantes matriculados sin un documento válido, 3,770 según el corte de SIMAT de abril. Se recomienda continuar con las jornadas de regularización en dicho municipio, especialmente contando con el acompañamiento de Migración Colombia para que pueda realizarse la tarea completa.

También se recomienda buscar la manera en que estas jornadas puedan extenderse a los municipios del Catatumbo que aún tienen tasas altas de estudiantes matriculados con NES, especialmente aquellos en los que difícilmente pueden acceder a servicios de Migración Colombia, como El Tarra, Sardinata, Teorama, Convención y Abrego.