

CATÁLOGO
PRODUCTOS DE
INFORMACIÓN

2024

3iSOLUTION
information . innovation . impact

1. Introducción

¿Qué se considera un producto de información?

Los productos de información son recursos o procesos cuyos resultados finales han sido publicados y se encuentran disponibles en la plataforma de Reliefweb. Son de gran utilidad para facilitar la toma de decisiones y el análisis en contextos de emergencia, puesto que muestra de manera clara datos e información cuantitativa y cualitativa pertinentes para cada contexto.

¿Cómo se desarrolla un producto de información?

Desde 3iSolutions, se ofrecen productos y servicios según los objetivos que siga cada proyecto, en este orden de ideas, los productos de información se desarrollan a partir de las necesidades de los socios, el Equipo Humanitario País y los lineamientos estratégicos.

El equipo de manejo de información de 3iSolutions, conformado por expertos en análisis de datos, en Sistemas de Información Geográfica (SIG), comunicaciones, capacitaciones y expertos temáticos por clúster, acuerdan en conjunto con los socios el apoyo a brindar en el manejo de la información y la generación de productos de información. Con esto, se busca dejar una capacidad instalada en los socios y reducir las brechas en el manejo de información para ofrecer una respuesta humanitaria adecuada y oportuna.

Cada producto de información surge de una propuesta o solicitud puntual, que puede ser recurrente o, a demanda, posteriormente se analiza el requerimiento dando una asesoría sobre la mejor opción para dar solución al requerimiento y materializando esos acuerdos, hasta que el socio este conforme con lo solicitado. La existencia de un equipo de trabajo multidisciplinario garantiza la calidad en el proceso integral de apoyo en manejo de información. Todos los productos se realizan a partir de fuentes primarias y secundarias, cualitativas y cuantitativas o mixtas.

Vale la pena resaltar que el proceso de elaborar un producto no termina en la publicación de este, ya que adicional, es importante realizar y hacer seguimiento en la difusión y en el impacto que el producto ha generado. Por ello, que según sea el caso se socializa el producto en cada espacio de coordinación de la arquitectura humanitaria en Colombia y/o de interlocución con autoridades y entidades a nivel nacional, regional y/o local.

¿Cómo se realiza la clasificación?

Los productos de información se pueden clasificar de diversas maneras, para efectos de este catálogo, se ha realizado una clasificación de acuerdo procesos internos de la organización y ejes temáticos o áreas específicas ofreciendo una amplia gama de ejemplos.



¿Cuál es la frecuencia de producto de información?

La frecuencia de realización o de actualización se refiere a la periodicidad con la que se producen o actualizan los datos de los productos de información. Puede variar según el tipo de producto y las necesidades de los socios.

¿Cuáles son los productos a demanda y los especiales?

Productos a demanda: Son aquellos que se desarrollan específicamente en respuesta a solicitudes individuales de los socios. No siguen un cronograma fijo, sino que se crean cuando un socio tiene una necesidad particular de información. Por ejemplo, incluyen mapas específicos, análisis detallados de datos o temas relacionados a emergencias o asuntos prioritarios.

Productos especiales: Estos son productos que no se producen regularmente, pero se crean para ocasiones o necesidades particulares que son significativas o excepcionales. Pueden incluir informes especiales para eventos importantes, estudios profundos en áreas de interés, o materiales específicos para asuntos prioritarios. Estos productos suelen requerir una mayor personalización y tiempo de desarrollo.

¿Cuáles son los formatos?

La diferencia entre formatos digital e impreso radica en cómo se presenta y distribuye la información. Cada formato tiene sus propias ventajas y limitaciones:

Digital:

- **Ventajas:**
 - » **Accesibilidad:** Se puede acceder a la información desde cualquier dispositivo con conexión a internet.
 - » **Actualización rápida:** Permite la actualización inmediata y distribución instantánea.
 - » **Interactividad:** Puede incluir elementos interactivos como enlaces, videos, y gráficos dinámicos.
 - » **Costos:** Reducción en costos de impresión y distribución.
- **Limitaciones:**
 - » **Requiere acceso a tecnología:** No todos los usuarios pueden tener fácil acceso a dispositivos digitales o internet.
 - » **Dependencia de energía:** Necesita dispositivos electrónicos, que dependen de la energía.

Impreso:

- **Ventajas:**
 - » **Tangibilidad:** Los documentos físicos pueden ser más fáciles de revisar y anotar.
 - » **No necesita tecnología:** Es accesible para usuarios sin acceso a dispositivos electrónicos o internet.
 - » **Permanencia:** Los documentos impresos pueden ser conservados y archivados físicamente.
- **Limitaciones:**
 - » **Costos:** Los costos de impresión y distribución pueden ser altos.
 - » **Actualización:** No es posible actualizar la información una vez impresa; requiere una nueva edición.
 - » **Espacio:** Requiere espacio físico para almacenamiento y distribución.

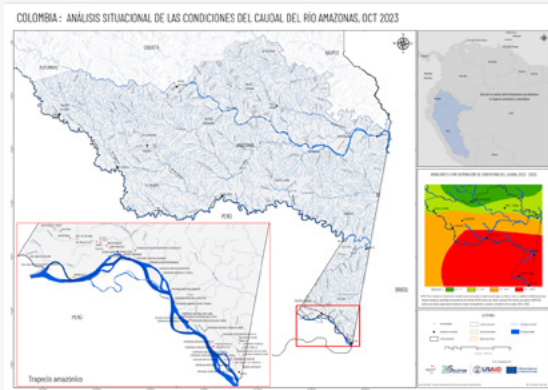
2. SIG

Sistemas de Información Geográfica



EJEMPLO:

Análisis situacional de las condiciones del Caudal del Río Amazonas, oct 2023



<https://reliefweb.int/map/colombia/colombia-analisis-situacional-de-las-condiciones-del-caudal-del-rio-amazonas-oct-2023>

Mapa de ubicación

Es la representación gráfica visual de una ubicación geográfica específica, en donde se marcan algunos de los elementos o puntos de referencia tanto naturales como ríos, lagunas, cerros o de infraestructura como municipios, hospitales o escuelas, etc.

Recomendación de uso

Esta clase de mapas son muy útiles para desarrollar talleres presenciales o evaluaciones de necesidades, dado que se puede llevar el mapa impreso en gran formato y adicional, permite visualizar y desarrollar metodologías. También, esta clase de mapas se puede encontrar en algunos productos de información como informes o infografías que permiten ubicar y ayudar a la contextualización de una zona.

 **Solicitud/Frecuencia:** A demanda

 **Formato:** impreso

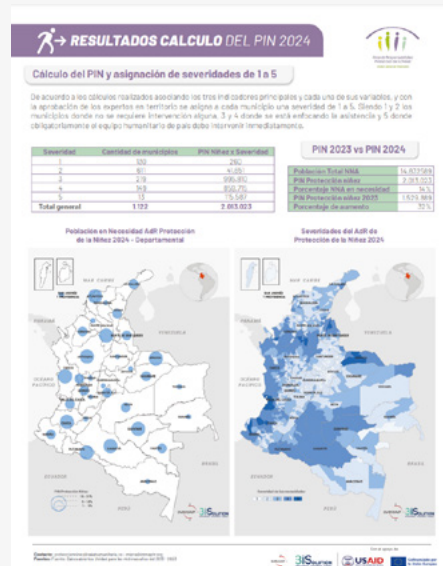
Cartografía temática o estadística

Es la representación gráfica de datos e información enlazado a una ubicación geográfica específica, que facilita la toma de decisiones identificando patrones o brechas de temas ligados a identificación de desastres naturales, identificación de población vulnerable, tipo acceso de humanitario, entre otras, de acuerdo con el requerimiento o al objetivo.

Recomendación de uso

Es importante denotar que es muy probable que este tipo de mapas se encuentren dentro de otros productos de información como informes, infografías o por el contrario pueden ser mapas que ofrece un análisis espacial y son considerados un único producto de información como mapa temático.

EJEMPLO: Resultados del cálculo del PIN 2024 del Área de Responsabilidad de Protección de la Niñez

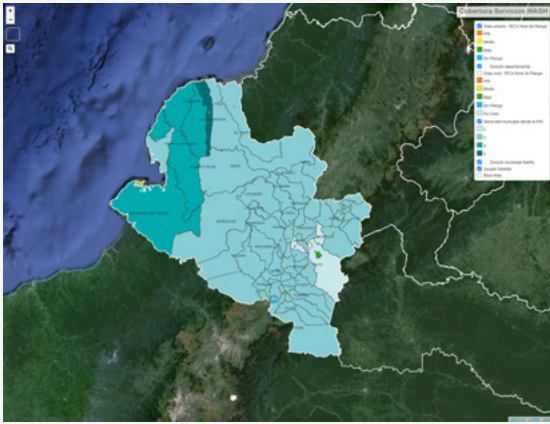


<https://reliefweb.int/report/colombia/colombia-resultados-del-calculo-del-pin-2024-del-area-de-responsabilidad-de-proteccion-de-la-ninez>

 **Solicitud/Frecuencia:** A demanda

 **Formato:** digital

EJEMPLO: Cobertura y Situación de WASH en el Departamento de Nariño



<https://reliefweb.int/report/colombia/cobertura-y-situacion-de-wash-en-el-departamento-de-narino>

WebMap

Es la visualización interactiva de información geográfica, que permite tener un mapa de ubicación base y al mismo tiempo, varias capas de datos temáticos y de información que son relevantes para el desarrollo de un análisis más profundo y de contexto.

Recomendación de uso

Estos WebMaps pueden usar varias herramientas digitales o incluso pueden ser incrustados en páginas web. Pero su principal razón de uso es poder intercambiar y superponer las diferentes capas, o puntos de interés, algo que no se lograría en un mapa estático, también es importante resaltar que las herramientas utilizadas permiten una actualización de datos según sea necesario.

 **Solicitud/Frecuencia:** A demanda

 **Formato:** digital

StoryMap

Es la visualización multimedia, la cual tiene la especialidad de narrar historias con textos y otros insumos ya sean geográficos (mapas de base y ubicación geográfica), imágenes, audios o videos. Tiene la facilidad de unir la información geográfica con un contexto narrado, logrando un resultado que logra contextualizar y analizar temáticas específicas.

Recomendación de uso

Es importante resaltar las diferencias de los *StoryMap* y los *WebMap*, porque, aunque ambos están muy relacionados, los storymaps permiten desarrollar unas narrativas de impacto social y humanitario, permitiéndole mostrar los avances e historias con algo más que datos geográficos, al igual que la documentación de emergencias y desastres para sensibilizar los efectos del cambio climático o comunicar la extensión y el impacto de un evento.

EJEMPLO: Storymap de Pueblos Étnicos



<https://storymaps.arcgis.com/stories/9326e7057fb64cf3be-1841bf4c14c711>

 **Solicitud/Frecuencia:** A demanda

 **Formato:** digital

EJEMPLO: Calculo de perdida de cobertura hidrica con imagenes LandSat 8 y CBERS 4

Imágenes satelitales y análisis

Permiten obtener información rápida y precisa sobre zonas afectadas por desastres naturales, conflictos armados, desplazamiento y otras crisis. Al ofrecer una visión amplia y detallada, estas imágenes permiten a las organizaciones evaluar el alcance de los daños, identificar áreas donde se concentran las personas o donde hay necesidades urgentes, y planificar la distribución eficiente de recursos y equipos de respuesta. Además, las imágenes satelitales pueden ayudar a monitorear y medir la efectividad de los programas humanitarios y de desarrollo a lo largo del tiempo, facilitando la toma de decisiones informadas y el diseño de estrategias de recuperación y reconstrucción.

Con las imágenes que utilizamos podemos evaluar desastres naturales, monitoreo de zonas de conflicto armado, desplazamientos y migraciones (identificación de asentamientos o campamentos de refugiados), mapeo de infraestructura clave (puentes, carreteras, centros de salud, etc), monitoreo de impactos ambientales (deforestación, degradación del suelo, etc).



Solicitud/Frecuencia: A demanda



Formato: digital

Ortofotomosaicos

Los Unmanned Aerial Vehicle (UAVs) desempeñan un papel crucial en temas humanitarios y de desarrollo al proporcionar acceso a áreas remotas y difíciles de alcanzar, reconociendo daños después de desastres naturales, facilitando operaciones de búsqueda y rescate, creando ortomosaicos y modelos digitales de terreno detallados de zonas para planificar intervenciones, monitoreando proyectos de desarrollo y proporcionando vigilancia en áreas de conflicto para prevenir la violencia y proteger a las poblaciones vulnerables. Su versatilidad y capacidad para recopilar datos en tiempo real los convierten en herramientas valiosas para mejorar la respuesta humanitaria y promover el desarrollo sostenible.

EJEMPLO: Orthomosaico Comunidad de Juan José en Puerto Libertador - Córdoba



https://csdc.immap.org/layers/Ortomosaico_Juan_Jose_Clip-geonode:Ortomosaico_Juan_Jose_Clip



Solicitud/Frecuencia: A demanda



Formato: Impreso/digital

3. Manejo de información y visualización de datos

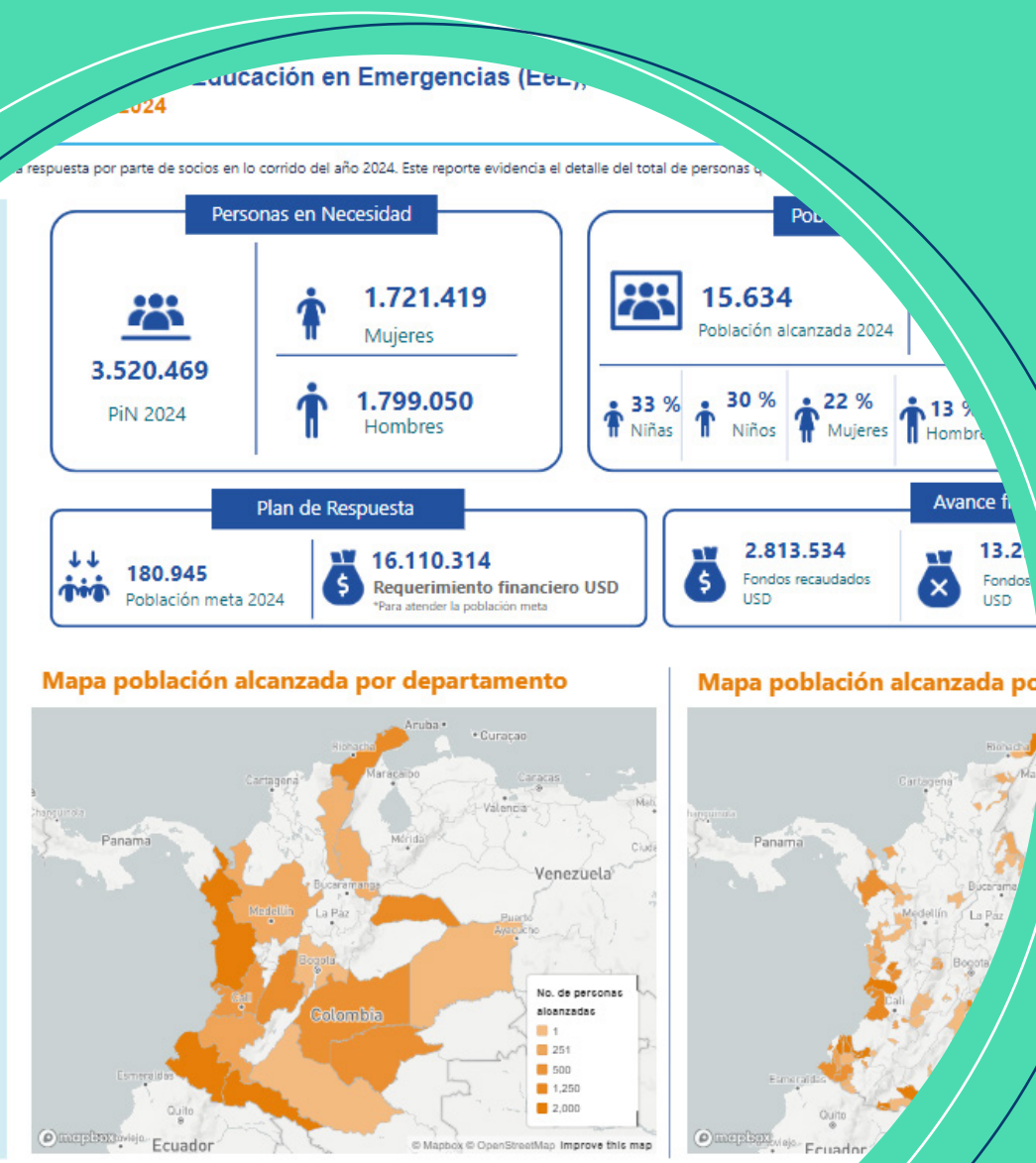


Dashboard

Es una herramienta que presenta información y datos de forma visual, clara, concisa y en un solo lugar, sirve para que los usuarios puedan monitorear y explorar de manera interactiva la información (usando filtros, mapas, gráficas y otros elementos), y permite comparar, identificar brechas y analizar múltiples variables.

Recomendación de uso

Esta herramienta permite que la actualización de datos recurrentes sea mucho más eficiente y más organizada, así mismo, como buena práctica los datos de los dashboard si no son privados se encuentran publicados en la plataforma DHX.



EJEMPLO: Efectos del Fenómeno del Niño en la subregión de la Mojana



<https://reliefweb.int/report/colombia/efectos-del-fenomeno-del-nino-en-la-subregion-de-la-mojana>

Solicitud/Frecuencia: A demanda **Formato:** digital

Dashboard de:
situación/contexto

Estos dashboards mejoran la capacidad de respuesta y la toma de decisiones en situaciones de crisis, puesto que permite identificar brechas en un contexto determinado, lo que puede salvar vidas y optimizar el uso de recursos limitados.

Recomendación de uso

Es muy útil para realizar análisis y monitorear los comportamientos de situaciones específicas de conflicto, emergencias humanitarias o desastres de origen natural, ya sea en un tiempo determinado, o con múltiples variables, lo que permite identificar patrones y realizar algunas predicciones.

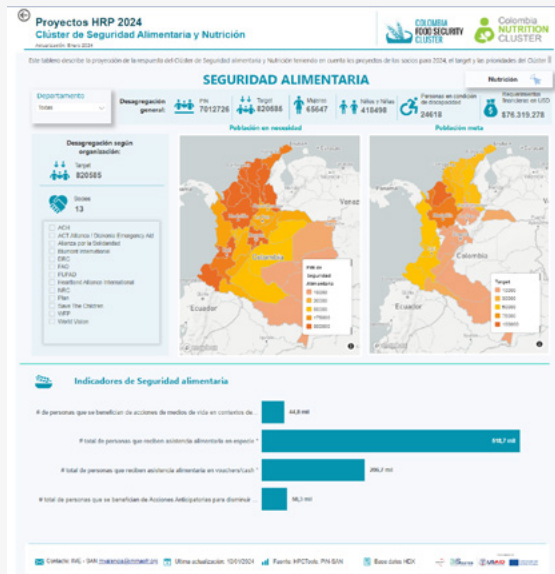
Dashboard de:
monitoreo a la respuesta

Permiten evaluar y monitorear las acciones de respuesta humanitaria, está diseñado para rastrear el progreso de las operaciones, evaluar el impacto de las acciones implementadas y asegurar que las necesidades de las comunidades afectadas se estén atendiendo de manera efectiva.

Recomendación de uso

Teniendo en cuenta la facilidad de realizar actualizaciones de los datos, es de gran utilidad para análisis multisectoriales puesto que permite sobre poner los datos de actividades o acciones en un territorio determinado o comunidad durante un periodo, al igual que permite visualizar y promover el análisis de los resultados de algunas plataformas o sistemas de seguimiento como lo es el 345W logrando realizar comparaciones a lo largo del tiempo.

EJEMPLO: Proyección de la respuesta 2024 del Clúster de Seguridad alimentaria y Nutrición



<https://reliefweb.int/report/colombia/tablero-de-proyeccion-de-la-respuesta-2024-del-cluster-de-seguridad-alimentaria-y-nutricion>

Solicitud/Actualización: mensual **Formato:** digital

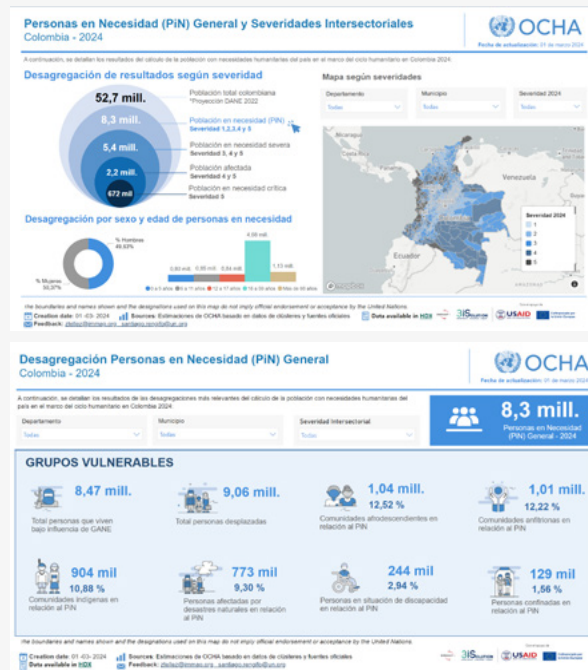
Dashboard de: **People in Need (PiN)**

Desde el apoyo que se realiza a OCHA y a los clústeres se hacen estos dashboards en relación con el cálculo de las Personas en Necesidad (PiN) del país en el marco del ciclo humanitario, con estos, se logra detallar los resultados de las desagregaciones poblacionales, la severidad de priorización entre otras de acuerdo con la metodología JIAF 2.0.

Recomendación de uso

La elaboración del cálculo PiN y de los dashboards de Personas en Necesidad (PiN) general y severidades intersectoriales, y los dashboards específicos para algunos clústeres o áreas de responsabilidad, tienen como complemento el documento de la nota metodológica, en dónde se explica el proceso del cálculo. Como resultado se puede visualizar y analizar de manera detallada estos datos, que año tras año se actualizan de acuerdo al ciclo humanitario y a la metodología acordada.

EJEMPLO: Personas en Necesidad (PiN) General y las Severidades Intersectoriales para el año 2024 en Colombia



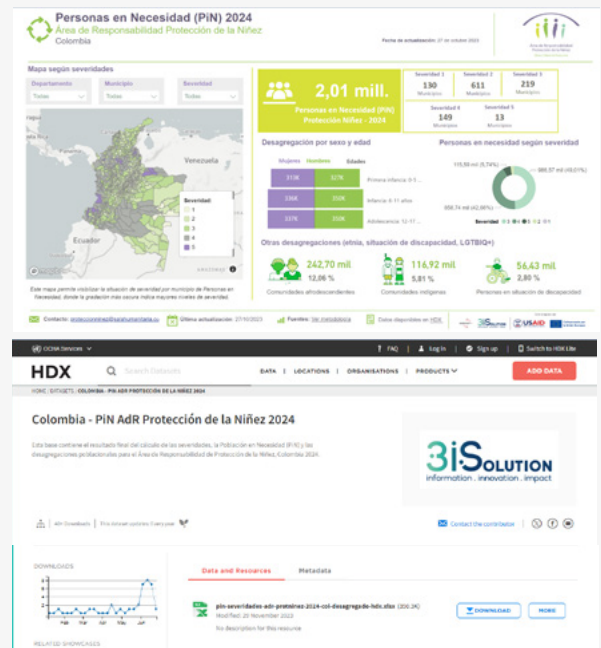
<https://data.humdata.org/dataset/pin-general-y-severidad-intersectorial-colombia-2024>

Nota metodológica:



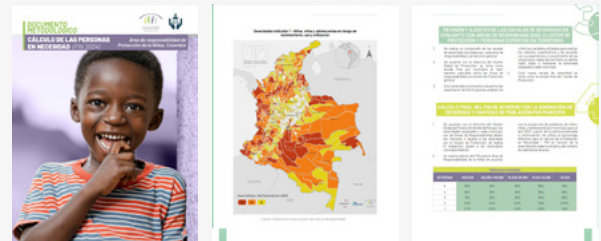
<https://reliefweb.int/report/colombia/nota-metodologica-calculo-de-personas-en-necesidad-piN-general-y-severidades-intersectoriales-2024-colombia>

EJEMPLO: Dashboard PiN Área de Responsabilidad de Niñez 2024, Colombia



<https://reliefweb.int/report/colombia/dashboard-pin-area-de-responsabilidad-de-ninez-2024-colombia>

Nota metodológica:



<https://reliefweb.int/report/colombia/nota-metodologica-del-calculo-del-pin-del-area-de-responsabilidad-de-proteccion-ninez-2024-colombia>

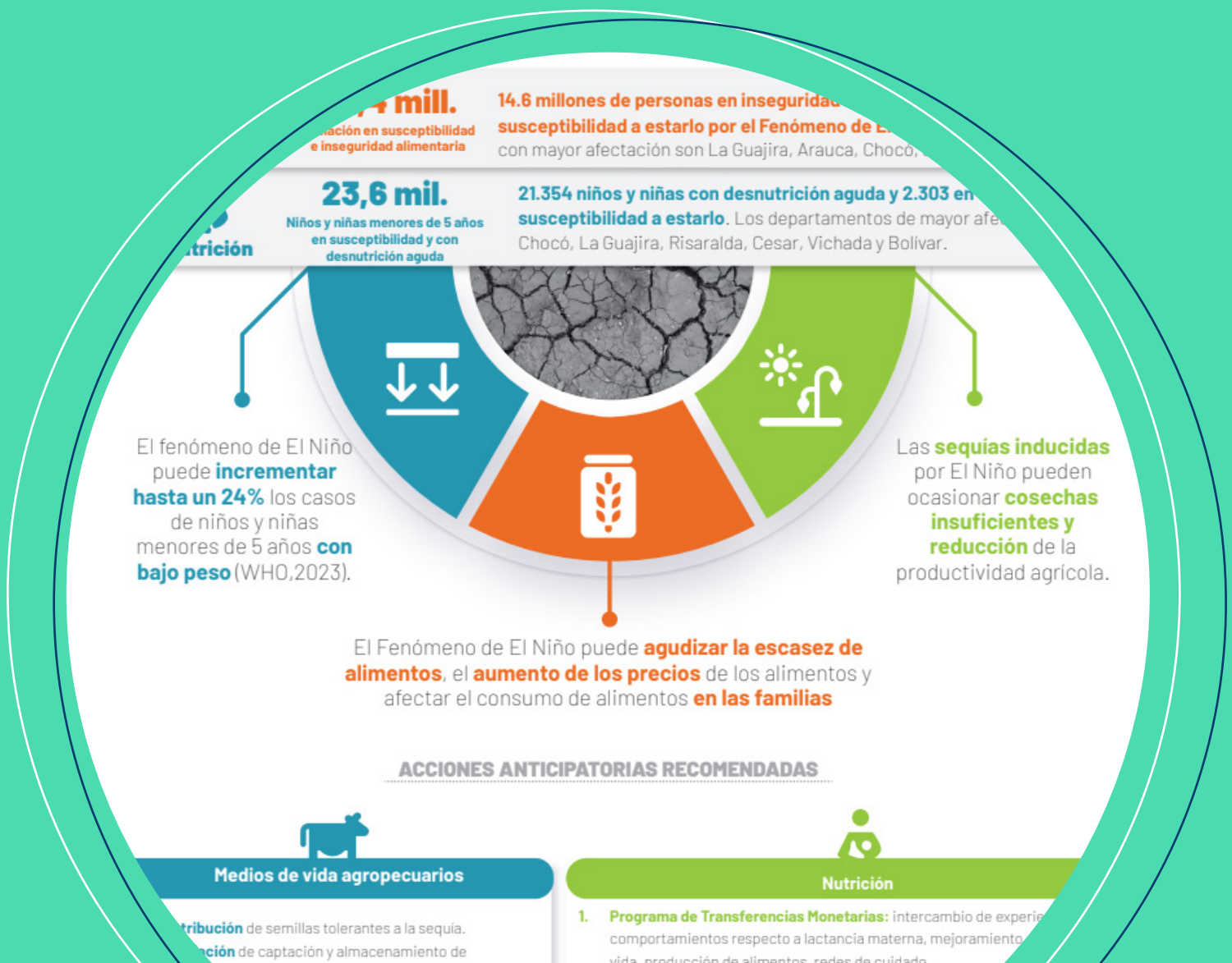
Frecuencia: realización y actualización anual **Formato:** digital

Infografía

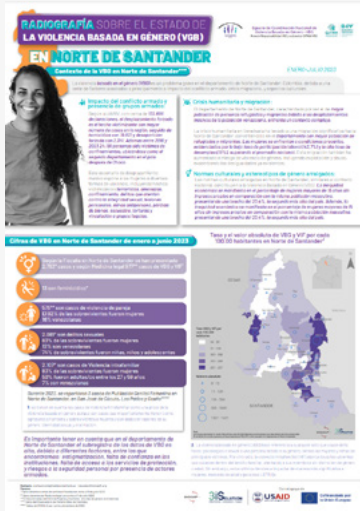
Representación visual de información y datos que pretende dar una visión general fácil de entender, a menudo de un tema complicado. Se componen de elementos gráficos como ilustraciones, diagramas y gráficos.

Recomendación de uso

Las infografías son herramientas que facilitan la comunicación de información compleja de manera clara, atractiva y efectiva. Ayudan a sensibilizar, educar, informar y movilizar a diferentes audiencias, optimizando el impacto de las acciones humanitarias.



EJEMPLO: Radiografía sobre el estado de la Violencia Basada en Género (VGB) en Norte de Santander



<https://reliefweb.int/report/colombia/radiografia-sobre-el-estado-de-la-violencia-basada-en-genero-vgb-en-norte-de-santander-enero-julio-2023>

Solicitud/Frecuencia: A demanda **Formato:** digital

Infografía de: situación/contexto

Proporcionar una visión rápida y clara de una situación específica o del contexto en el que se desarrolla una acción humanitaria. Este tipo de infografía combina datos y narrativas para ilustrar de manera comprensible y accesible la información relevante sobre una crisis, una emergencia o un contexto determinado.

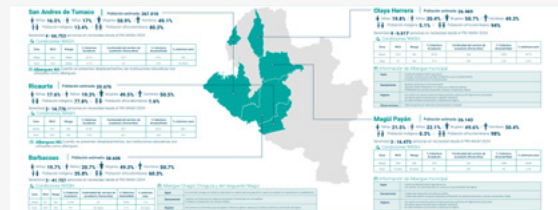
Recomendación de uso

Es importante no sobrecargar el contenido para presentar la información organizada y con una jerarquía que permita identificar los datos y mensajes clave, adicional, es importante resaltar que los mapas de ubicación o temáticos pueden ayudar a comprender el contexto mejor.

Infografía de: monitoreo a la respuesta

Permiten evaluar y monitorear las acciones de respuesta humanitaria, está diseñado para rastrear el progreso de las operaciones, evaluar el impacto de las acciones implementadas y asegurar que las necesidades de las comunidades afectadas se estén atendiendo de manera efectiva.

EJEMPLO: Municipios Pre-Focalizados para respuesta WASH: Plan de trabajo 2024 Mesa Departamental Nariño

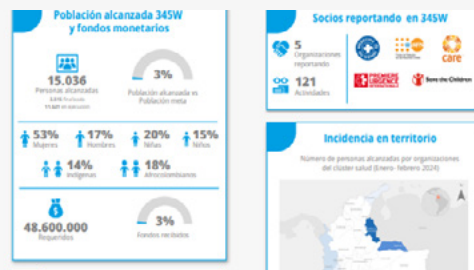


<https://reliefweb.int/node/4058629>

Infografía de: financiación

Permite comunicar de manera clara y atractiva la información relacionada con la captación, distribución y uso de fondos destinados a proyectos humanitarios. Esta infografía ayuda a los donantes, socios y otras partes interesadas a entender cómo se están gestionando los recursos financieros y cuál es su impacto.

EJEMPLO: Infografía de monitoreo de herramienta 345w y la plataforma clúster salud



<https://reliefweb.int/report/colombia/infografia-de-monitoreo-de-herramienta-345w-y-la-plataforma-cluster-salud>

Actualización: depende del reporte en las plataformas **Formato:** digital

Informes, boletines y fichas

Afectación por fenómenos de origen natural en la ZONÍA COLOMBIANA

La Zonía es un área donde convergen diferentes tipos de límites administrativos, culturales, hidrográficos y geográficos que representan el **42%** de **territorio** continental colombiano. Se caracteriza por sus grandes **coberturas** de **bosque húmedo tropical** y diferentes paisajes de **zonas inundables**, colinas, **serranías** y algunas zonas altas de la cordillera occidental. Comprende 6 departamentos: **Amazonas, Caquetá, Guaviare, Guainía, Putumayo y Vaupés**, los cuales se caracterizan por su gran riqueza en biodiversidad, abundancia hídrica y multiculturalidad.

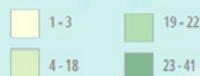


14.929
Personas afectadas

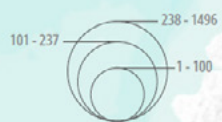


1.836
Familias afectadas

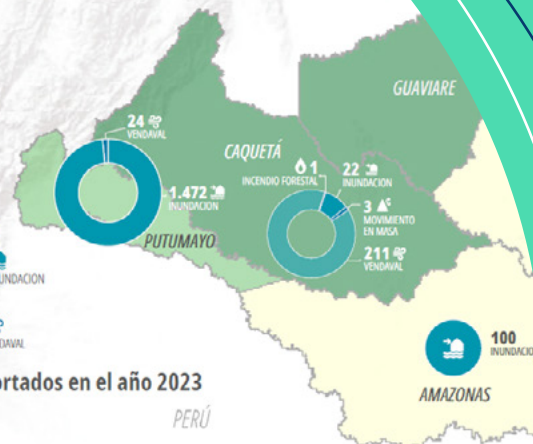
Número de eventos de origen natural registrados a nivel departamental



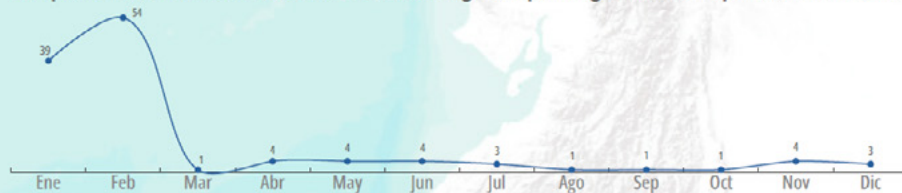
Número de familias afectadas por eventos de origen natural



Porcentaje de familias afectadas por tipo de evento de origen natural



Comportamiento de número de eventos de emergencia por origen natural reportados en el año 2023



Durante el 2023:

119
Registros de emergencias de origen natural

CONCENTRACIÓN
Mayor número de eventos
↓
34,5% Guaviare

Mayor número de familias afectadas
↓
Inundacion

Mayor número de eventos
78% REGISTRADOS en:

Algunas afectaciones vinculadas a **desabastecimiento de agua y disminución de caudal del río (sequía hidrológica)** que se presentaron entre **sep – nov del año 2023 no se registraron,**

EJEMPLO: Radiografía Minas Antipersonal departamento de Nariño 2016-2023



<https://reliefweb.int/report/colombia/radiografia-minas-antipersonal-departamento-de-narino-2016-2023>

 **Solicitud/Frecuencia:** especial

 **Formato:** impreso

Informe de: **análisis**

Surgen respondiendo a una necesidad de profundizar en temáticas que vienen en una constante preocupación y aumento de incidencia. Estos informes concretos y analíticos se centran en adentrarse tomando varias fuentes oficiales y contemplando factores como el tiempo y la evolución de situaciones ya sea de conflicto armado o variabilidad climática. Este tipo de informe va más allá de solo presentar los datos, proporcionando una evaluación crítica y recomendaciones basadas en los hallazgos.

Recomendación de uso

Un informe analítico es fundamental para evaluar el impacto de intervenciones, identificar necesidades emergentes y planificar estrategias efectivas. Se recomienda su uso para mejorar la toma de decisiones, optimizar la asignación de recursos y fortalecer la rendición de cuentas ante donantes y socios.

Informe de: **temático**

Explora en profundidad un tema específico o un área de interés particular, proporcionando análisis detallados, datos relevantes y perspectivas informadas. Este tipo de informe se centra en un solo tema, abordando sus diferentes aspectos y ofreciendo conclusiones y recomendaciones basadas en la evidencia recopilada.

Recomendación de uso

Se recomienda utilizar informes temáticos para abordar problemas específicos, tanto de conflicto o variabilidad climática, que representen un interés para los socios o donantes. Estos informes ayudan a focalizar las intervenciones, informar a las partes interesadas y guiar la formulación de políticas y programas especializados.

EJEMPLO: Entre la vida y la muerte: Panorama del intento de suicidio y suicidio consumado en Colombia 2023



<https://reliefweb.int/report/colombia/entre-la-vida-y-la-muerte-panorama-del-intento-de-suicidio-y-suicidio-consumado-en-colombia-2023>

 **Solicitud/Frecuencia:** especial

 **Formato:** impreso

EJEMPLO: Alertas humanitarias y sus implicaciones en salud, abril 2024



<https://reliefweb.int/report/colombia/alertas-humanitarias-y-sus-implicaciones-en-salud-abril-2024>

Boletín de: **análisis**

Es un documento breve y periódico que proporciona una actualización sobre la situación actual de una crisis o un contexto específico, incluyendo datos recientes, análisis de tendencias y evaluación de necesidades. Este tipo de boletín ayuda a mantener a las partes interesadas informadas con información precisa y oportuna.

Recomendación de uso

Es muy útil mantener a los donantes, socios y el público informado sobre la evolución de una crisis o emergencia, los esfuerzos de respuesta y las necesidades emergentes. Estos boletines facilitan la coordinación y la planificación.

Solicitud/Frecuencia: mensual

Formato: digital

Boletín de: **zonas susceptibles**

Es un informe que proporciona análisis anticipado sobre la ocurrencia y la intensidad de eventos naturales adversos, como terremotos, huracanes, inundaciones o sequías. Utilizando datos científicos y modelos de predicción, identifica áreas geográficas en riesgo y ofrece alertas tempranas para mejorar la preparación y la respuesta ante posibles desastres.

Recomendación de uso

Se recomienda utilizar boletines de predicciones y zonas susceptibles a desastres naturales para anticipar y mitigar el impacto de eventos catastróficos en comunidades vulnerables. Estos boletines proporcionan información crítica para la planificación de emergencias, la asignación de recursos y la implementación de medidas preventivas, ayudando a salvar vidas y reducir el sufrimiento humano.

EJEMPLO: Perspectivas de impacto: Afectaciones primera temporada seca (ene-feb-mar) del 2024 y evolución de la primera temporada de lluvias (abr-may-jun) del 2024



<https://reliefweb.int/report/colombia/perspectivas-de-impacto-afectaciones-primer-temporada-seca-ene-feb-mar-del-2024-y-evolucion-de-la-primer-temporada-de-lluvias-abr-may-jun-del-2024>

Solicitud/Actualización: trimestral

Formato: digital

EJEMPLO: Situación humanitaria en Colombia- Meltwater

Actualización SITUACION HUMANITARIA EN COLOMBIA
Noticias publicadas entre el 14 y el 16 de mayo

CONFLICTO ARMADO

24 enero 2023 - La Opinión
2022 fue el año en que más líderes sociales fueron asesinados desde 2016
La mitad de estos hechos, según la Defensoría, ocurrieron en cinco departamentos: Nariño con 35 casos, Cauca (26), Antioquia (22), Putumayo (22) y Valle del Cauca (12). En...

24 enero 2023 - Diálogo y Trabajo
Combates entre ELN y Autodefensas Gaitanistas en Bolívar deja tres viviendas incineradas
Según la Penitencia de Montecristó, tres viviendas incineradas en zona rural de ese municipio fueron el resultado de los... fueron el resultado de los fuertes combates que el ELN protagonizó con las Autodefensas Gaitanistas de Colombia (AGC) en el sur de Bolívar.

24 enero 2023 - Noticias y Resúmenes
Tras 13 años de crímenes, cayó en combates alias "Visaje", cabecilla del ELN en el sur de Bolívar
... (VIDE) Era cabecilla del Frente José Antonio Galán del ELN, tenía orden de captura vigente por los delitos de robo... los habitantes de esta región, como reclutamiento de menores, desplazamiento forzado, asesinato de líderes sociales y firmantes del acuerdo...

VARIABILIDAD CLIMÁTICA Y GESTIÓN DEL RIESGO

24 enero 2023 - La Opinión
2022 fue el año en que más líderes sociales fueron asesinados desde 2016
La mitad de estos hechos, según la Defensoría, ocurrieron en cinco departamentos, 255 líderes sociales fueron asesinados... la Defensoría, ocurrieron en cinco departamentos: Nariño con 35 casos, Cauca (26), Antioquia (22), Putumayo (22) y Valle del Cauca (12). En...

Suscripción por correo electrónico

Frecuencia: semanal

Formato: digital

Ficha de caracterización

Es una herramienta que permite resumir y concretar datos e información básica que dan cuenta de las especificaciones de cada territorio. Cada ficha de caracterización está ligada a un proceso u objetivo específico, su singularidad es que es una serie de productos que tienen las mismas variables y que en cada comunidad, territorio o departamento, se registran esos datos, lo que permite que en conjunto se logre percibir un contexto más completo

EJEMPLO: ficha de caracterización comunitaria Bajito Vaquería - Tumaco

FICHA DE CARACTERIZACIÓN COMUNITARIA

DEPARTAMENTO: NARIÑO MUNICIPIO: TUMACO COMUNIDAD: BAJITO VAQUERÍA

15 Viviendas 150 Familias 600 Personas 100 Niños y niñas

Acceso a agua: Instalación de la red de agua municipal de Tumaco

Atención médica tradicional: Atención de la comunidad Hospital de tercer nivel - Casas de salud

Trabajo comunitario: Proyecto de construcción de un centro comunitario

Salud de hombres, niños y mujeres: Atención comunitaria

Este documento es una comunidad año, perteneciente al corregimiento de Bajito Vaquería y Tumaco. Sus habitantes poseen un nivel de vida y un nivel de desarrollo que es medio. Se encuentra en un área de conservación de Cabo Manglar, tienen proyectos de vivienda, sistemas de energía para vivienda y conservación ambiental. La principal fuente de ingresos es la pesca artesanal y la venta de productos agrícolas y ganaderos.

Los cambios en el agua de mar y el agua dulce del manglar han generado aguas de salmuera. Desplazamiento de agua y alimentos, así como enfermedades y afectaciones en sus actividades locales. Con respecto a educación, cuentan con un centro educativo, hogares comunitarios de primera infancia y Jardín para la atención y cuidado de niñas, niños y personas con discapacidad. Mantienen prácticas de medicina tradicional, uso de plantas medicinales y plantas para atención médica. Frente al tema de la información, un momento de la educación, la comunicación se realiza en su nivel, utilizan teléfonos y correo de Internet.

El municipio de Tumaco es una comunidad que pertenece al departamento de Nariño, Colombia.

Contacto: info@latam.3is.org

Participación de:

<https://latam.3is.org/wp-content/uploads/2024/05/4-Ficha-caracterizacion-comunitaria-Bajito-Vaqueria.pdf>

Solicitud/Actualización: especial

Formato: impreso

Publicaciones web y videos

Nosotros

Proyectos

Home / Nosotros

¿Qué es 3iSolution?



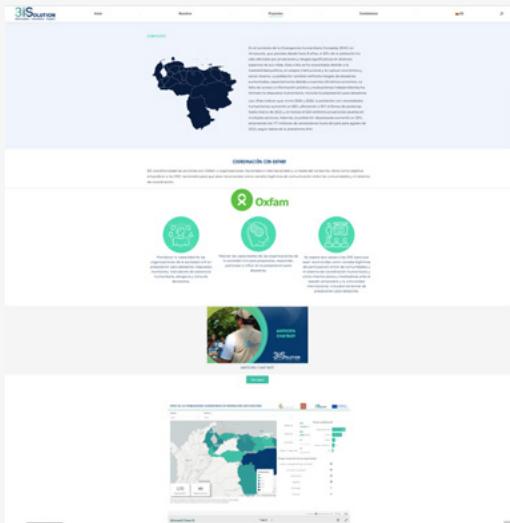
Es una organización sin fines de lucro creada en septiembre de 2008 y registrada en Francia como una asociación de acuerdo a la ley de 1901 bajo el nombre de iMMAP France, y aún opera legalmente bajo ese nombre.

Somos financiados por los donantes europeos más valiosos y reconocidos, como el Ministerio de Asuntos Exteriores de Francia, la Unión Europea (con la cual tenemos el Certificado de Asociación 2021-2027), el Instrumento de Política Exterior, DG NEAR, CIZ, SDC y organizaciones de las Naciones Unidas, como UNICEF, UNDP, UNOPS, UNEP, entre otras...

Actualmente, trabajamos en colaboración con el sector humanitario y de desarrollo en 10 países diferentes y hemos estado activos en más de 25 países en los últimos 15 años. Hemos implementado más de 300 proyectos y actualmente contamos con 150 empleados trabajando en todo el mundo.

Nuestro trabajo se centra en el uso de la innovación y el conocimiento tecnológico desarrollado por los sectores privado y académico, con el fin de potenciar el poder de la información para lograr un impacto directo y concreto en el nivel de los beneficiarios, que son las organizaciones que apoyamos. ¡Nuestra experiencia, su impacto!

EJEMPLO: fortalecimiento de capacidades a las organizaciones de sociedad civil venezolanas en manejo de información para la preparación ante desastres (pd)



<https://latam.3is.org/echo-venezuela/>

Publicación Web

Es una publicación web que tiene el objetivo de difundir un tema específico, que requiere de un formato digital para mantener características de interactividad, uniendo la narrativa con elementos multimedia videos, audios y otras herramientas para incrustar en un entorno digital, dashboards, webmaps, visualizaciones de datos.

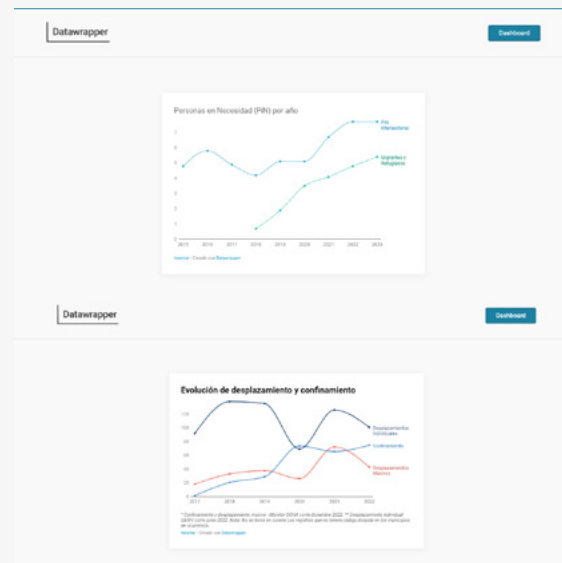
 **Solicitud/Frecuencia:** especial

 **Formato:** digital

Herramientas web – Visualización de datos

Existen varios tipos de aplicaciones o software que permite transformar datos complejos en representaciones gráficas como gráficos interactivos entre otros. Permitiendo aprovechar al máximo los diferentes recursos para comunicar y analizar datos, son útiles cuando hay contenidos que no necesariamente son informes de gran complejidad pero que la interactividad y la gran confluencia de insumos pueden requerir esta clase de herramientas.

EJEMPLO: HNO/panorama de las necesidades humanitarias colombia 2023

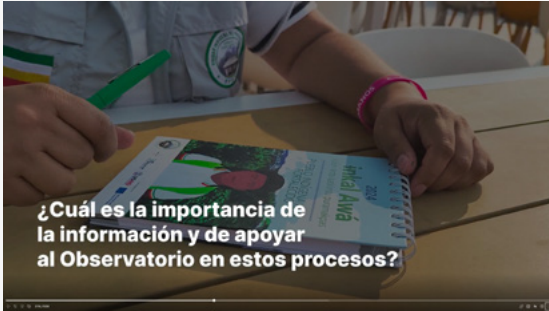


<https://humanitarianaction.info/plan/1142/hno-glance#page-title>

 **Solicitud/Actualización:** especial

 **Formato:** digital

EJEMPLO: Fortalecimiento UNIPA



https://immapfr.sharepoint.com/:v/s/LatinAmerica/EX2QKgoAC42Enj6SIQ3gI9MBU-QIQ_Uta6x5UqUjhbWjBfQ?nav=eyJyZWZlcjhbEluZm8iOmsicmVmZjlyYWxBChAI0jId-HjIyW1XZwJBcHAILCjyZWZlcjhbFzPzXciOjTaGFyZURpYWxvZy1MaW5rIiwicmVmZjlyYWxBChBQbGE0Zm9ybSI6IldlYiIsInIjZmVycmFsTW9kZSI6InZpZ2ciX0%3D&e=ZmX9PJ

Video: **testimonios o historia de vida**

Existen varios tipos de aplicaciones o software que permite transformar datos complejos en representaciones gráficas como gráficos interactivos entre otros. Permitiendo aprovechar al máximo los diferentes recursos para comunicar y analizar datos, son útiles cuando hay contenidos que no necesariamente son informes de gran complejidad pero que la interactividad y la gran confluencia de insumos pueden requerir esta clase de herramientas.

 **Solicitud/Frecuencia:** especial

 **Formato:** digital

Video: **educativo o pedagógico**

Los videos educativos o pedagógicos tienen la característica de acompañar los procesos de capacitaciones en los diferentes módulos o cursos que se ofrecen, tienen la posibilidad de explicar un tema o guiar sobre una plataforma como un tutorial; algunos de estos videos, son las grabaciones de sesiones sincrónicas virtuales que posteriormente pueden ser consultadas.

EJEMPLO: Taller de formación a formadores



 <https://youtu.be/9KYuqTAWQ5o?feature=shared>

 **Solicitud/Actualización:** especial

 **Formato:** digital

EJEMPLO: Planificación y facilitación HIP



https://immapfr.sharepoint.com/v/s/LatinAmerica/ES9qFodbv_RCsk-E7jLQmTsb-Vhg02-PitM9yLOPtGSm3tg?e=pL9NI7&nav=eylyZWZlcnJhbEluZm8iOonsicmVmZjYyWxBcHAI0jTdHjIYW1XZWJBCAilCjyZWZlcnJhbFZpZkciOiJTaGFyZURpYWxvZy1MaW5rIiwicmVmZjYyWxBcHBIQbGF0Zm9ybSI6IldYiIsInJlZmVycmF5TW9kZSI6InZpZkciX0%3D

Video de: **memorias**

Son un compilado o recuento sobre eventos o capacitaciones, en la cual se utilizan diferentes recursos como tomas de videos, fotografías, u otros recursos que estén relacionados como piezas gráficas, su principal objetivo es documentar y guardar esos hitos para ser consultados posteriormente o como evidencias de las actividades realizadas. Son recursos valiosos para la trayectoria del proyecto.



Solicitud/Frecuencia: especial



Formato: digital

Video de: **días conmemorativos**

Se realizan de acuerdo a la programación del calendario de días conmemorativos internacionales, que de acuerdo a su relevancia se pueden realizar de acuerdo al enfoque del año y plan de trabajo establecido.

EJEMPLO: 16 días de activismo contra la violencia basada en género en Colombia: un llamado a la acción en medio del contexto humanitario



<https://immapfr.sharepoint.com/y/s/LatinAmerica/EbtR7TWLNL1Mgou-PLoOpPmEBInP8b00jGFa9scIGzI3Sgg?e=zoogEb&nav=eylyZWZlcnJhbEluZm8iOonsicmVmZjYyWxBcHAI0jTdHjIYW1XZWJBCAilCjyZWZlcnJhbFZpZkciOiJTaGFyZURpYWxvZy1MaW5rIiwicmVmZjYyWxBcHBIQbGF0Zm9ybSI6IldYiIsInJlZmVycmF5TW9kZSI6InZpZkciX0%3D>



Solicitud/Actualización: especial



Formato: digital



3iSOLUTION

information . innovation . impact

Asentamiento Guarreapo
Municipio de Urbía - La Guajira