

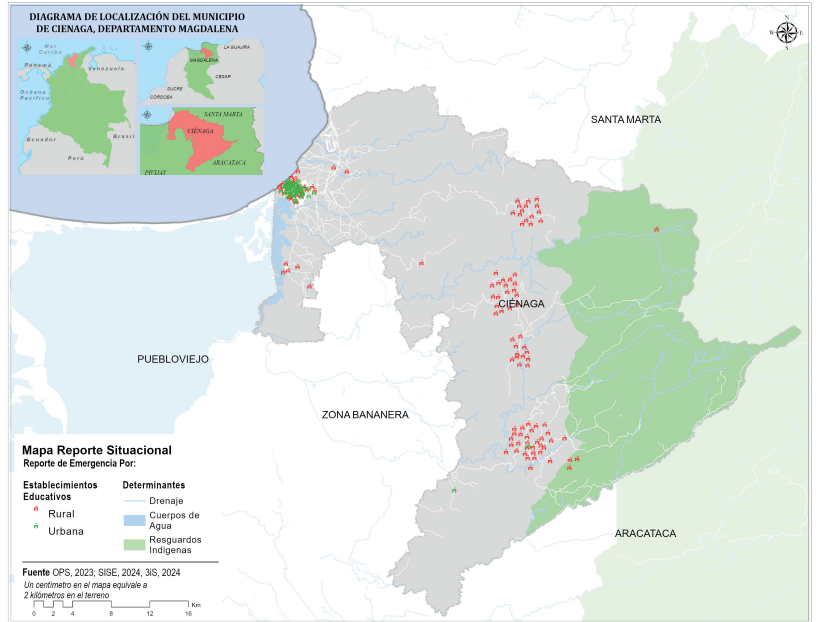
FICHA SITUACIONAL TERRITORIAL CIÉNAGA

2024

Contexto

El municipio de Ciénaga enfrenta múltiples desafíos debido a escenarios de doble y triple de afectación (conflicto armado, emergencias naturales y flujos migratorios mixtos). Estas condiciones impactan directamente el contexto educativo, convirtiéndose en un reto brindar respuesta oportunas e integrales.

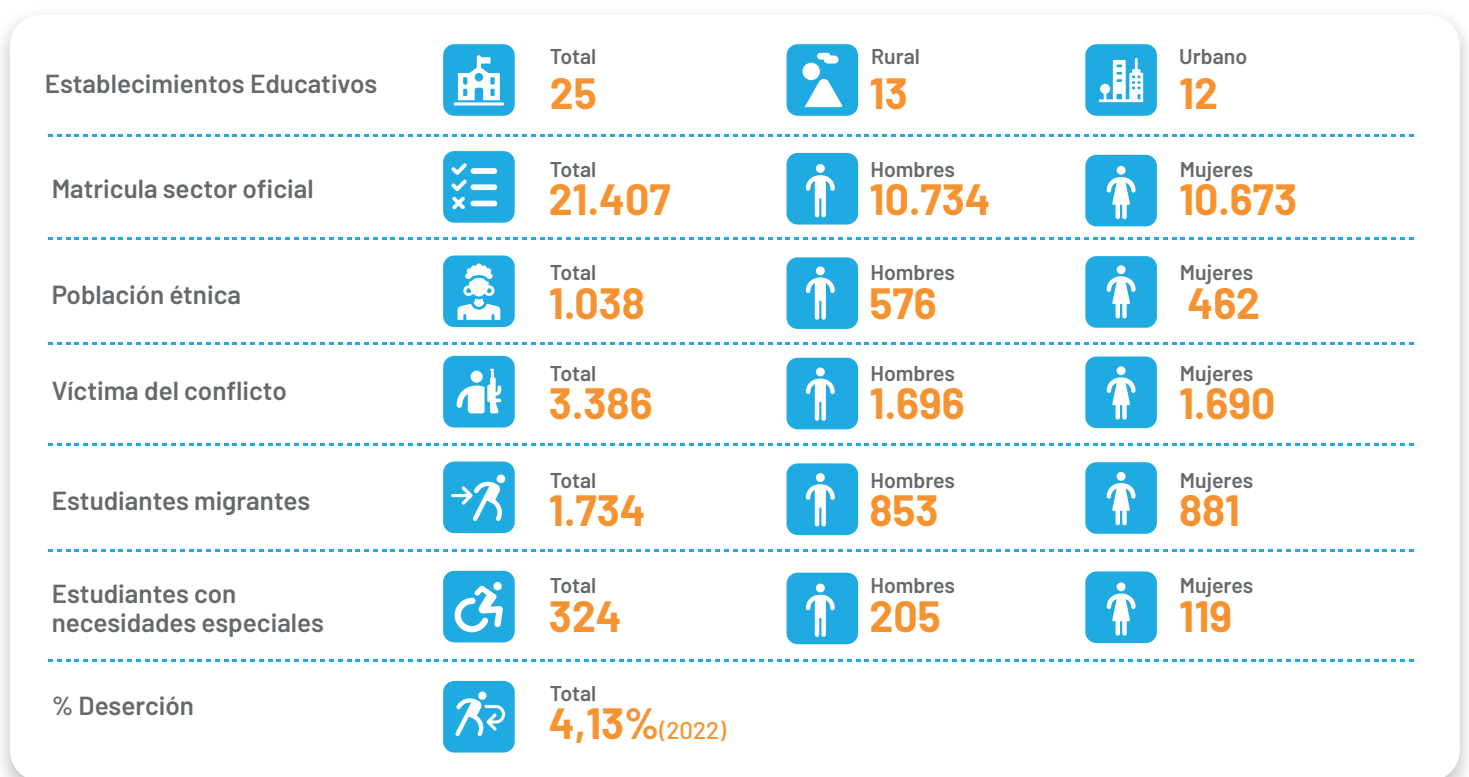
Históricamente, Ciénaga ha sido escenario del conflicto armado en Colombia. Su geografía propicia el cultivo de productos ilegales, siendo una zona estratégica de tránsito entre departamentos productores de estos cultivos y puertos al norte del país. En los últimos años, el conflicto ha recrudecido debido a la presencia de nuevos actores armados, como los Grupos Armados Organizados (GAO), que se disputan el territorio, afectando a la población civil.



En los últimos tres años, **2.354** personas han sido desplazadas por el conflicto armado, de las cuales el **33%** son niños, niñas y adolescentes. Además, Ciénaga recibe población desplazada de municipios cercanos con similares dinámicas de conflicto, como Zona Bananera y Fundación, albergando a **1.338** personas desplazadas de otros municipios en el mismo periodo.

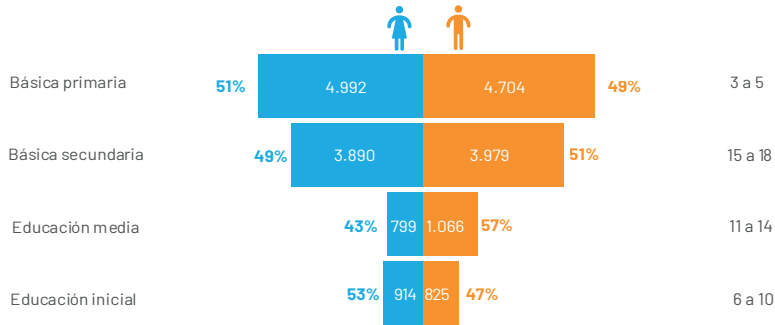
La ubicación geográfica de Ciénaga, en una zona baja y costera, la hace vulnerable a inundaciones, tormentas tropicales y lluvias torrenciales. Las intensas precipitaciones provocan desbordamientos de ríos y amenazas de deslizamientos en áreas cercanas a la Sierra Nevada. Estos eventos, exacerbados por el cambio climático, causan daños a la infraestructura educativa, interrupción del servicio escolar y pérdidas económicas y pérdida del aprendizaje.

La información que se relaciona a continuación hace referencia a los estudiantes de 3 a 17 años registrados en el Sistema Integrado de Matrícula (SIMAT) de instituciones educativas oficiales acorte del 10 de abril.

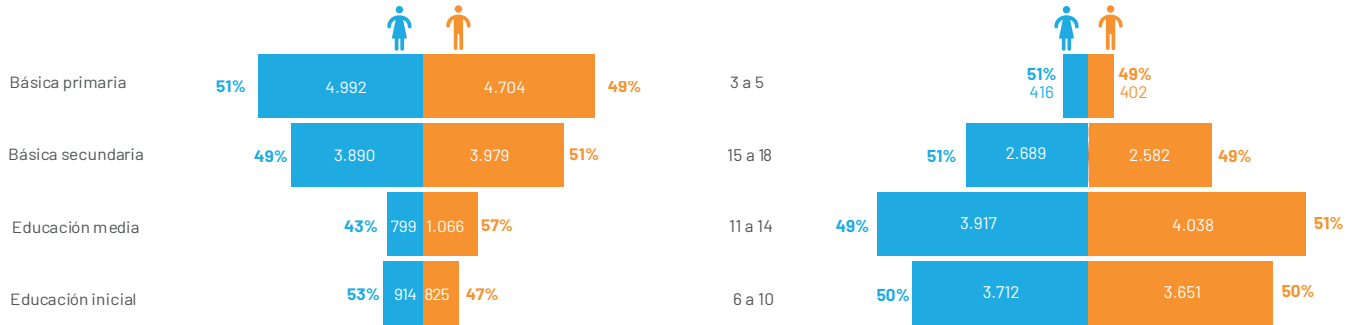


Trayectorias educativas

Composición por niveles educativos y sexos



Composición por edad y sexo



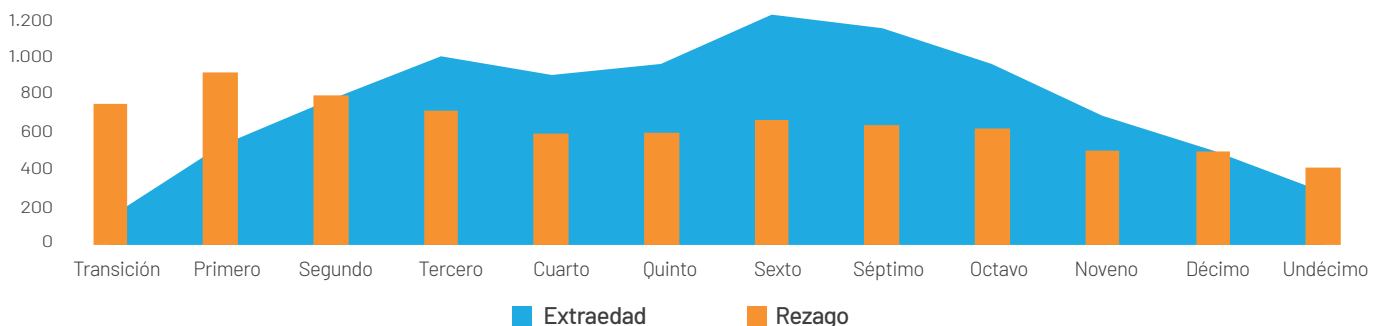
Las trayectorias educativas son una herramienta que nos permite comprender, acompañar y transformar el desarrollo integral de los NNAJ. Al analizarlas, podemos identificar desafíos, diseñar estrategias y construir un sistema educativo que brinde a todos las oportunidades para alcanzar su máximo potencial. Al analizar las trayectorias educativas, podemos identificar dificultades en la transición entre diferentes niveles educativos, como la primaria, la secundaria y la media, mirar la continuidad a través de la deserción escolar, repitencia de cursos o cambios frecuentes de institución educativa.

Las variables de eficiencia educativa para Ciénaga indican que el año 2020 fue especialmente desafiante, con incrementos significativos en deserción (5%), reprobación (12.45%) y repitencia (13.93%) debido a la interrupción educativa causada por la pandemia. Aunque se observan esfuerzos de recuperación y estabilización en los años siguientes, persisten algunos rezagos en la básica secundaria. Las tasas de deserción se mantienen por encima del 4.3%, la reprobación en 5.6% y la repitencia en 14%. Esta situación se refleja en los altos niveles de extraedad en los grados sexto, séptimo y octavo, con un promedio del 53%, lo que aumenta el riesgo de deserción y afecta la continuidad educativa hacia la educación media.

Lo anterior cobra mayor relevancia debido a que la básica secundaria representa el 37% del total de la matrícula. En tal sentido, el desempeño en términos de las variables que se han venido agudizando en los últimos años requiere una intervención mayor que permita mejorar las condiciones de permanencia y calidad. Es crucial abordar estos problemas para asegurar que los estudiantes no solo permanezcan en el sistema educativo, sino que también reciban una educación de calidad que les permita avanzar hacia niveles superiores y mejorar sus perspectivas a futuro.

En 2022 Ciénaga presentó una menor proporción de sedes (82.1%) en las categorías más bajas de la clasificación de planteles del examen Saber 11 en comparación al promedio nacional (53.2%). El promedio del puntaje global de Ciénaga fue menor en 30 puntos con respecto al promedio nacional¹.

Gráfico 1. Niveles de extraedad y rezago escolar por grado



Fuente: SIMAT

La pérdida de aprendizaje debido a la pandemia de Covid-19, el ingreso tardío a la educación formal, la repetición de un año escolar y las interrupciones prolongadas en la escolaridad son factores que contribuyen a la condición de extraedad y rezago escolar. Por lo tanto, es crucial implementar procesos que permitan nivelar los conocimientos y competencias de los estudiantes, además de garantizar el acceso oportuno a la educación formal. Esto implica ofrecer una educación adaptada a sus necesidades, enfocada en la atención y retención de estudiantes en riesgo de abandonar sus estudios, asegurando así su continuidad educativa y mejor rendimiento académico.



3.104
Estudiantes repitentes



9.486
Estudiantes en extraedad



7.996
Estudiantes en riesgo de extraedad

Los Modelos Educativos Flexibles (MEF) se erigen como estrategias educativas innovadoras que abren las puertas a la inclusión y el aprendizaje para poblaciones diversas, particularmente aquellas en situación de vulnerabilidad. Estos modelos representan un cambio de paradigma en el panorama educativo, adaptándose a las necesidades y realidades específicas de cada grupo poblacional, con el objetivo de garantizar su acceso y permanencia en el sistema educativo, así como promover una educación inclusiva y de calidad.

La matrícula en modelos educativos flexibles comprende a **2.180** estudiantes, quienes reciben atención principalmente a través de programas como Escuela Nueva (**1.429**), Post Primaria (**290**), Aceleración del Aprendizaje (**167**), Programa para Jóvenes en Extraedad (**184**), Caminar en secundaria 1 (**80**) y Caminar en secundaria 2 (**30**).

Situación

Existen factores generadores de riesgo escolar en los entornos educativos de manera especial en zonas de mayores niveles de vulnerabilidad en los barrios de la periferia de la ciudad.

Violencia y conflicto armado

Debido a la disputa territorial de los GAOS sobre la Sierra Nevada, en el corregimiento Palmor área rural de Ciénaga las actividades educativas de **6** sedes se han visto interrumpida debido a los enfrentamientos entre las AGC y ACSN afectando el derecho a la educación de **317** niños, niñas y adolescentes, estos hechos causaron desplazamientos de **25** familias al casco urbano y confinamientos a comunidades campesinas e indígenas Kogui agrupadas en **25** familias².

La Defensoría del Pueblo a través de la Alerta temprana **044-19**, identificó los escenarios de riesgos debido a la presencia y accionar de estos grupos en los corregimientos Palmor, San Pedro de la Sierra, Sevillano, Cordobita y Siberia, y en zonas urbanas en los barrios Miramar, Jorge Eliecer Gaitán, Micael Cotes, Paris y abajo.

Emergencias naturales

La adaptación a los fenómenos de variabilidad climática genera importantes retos en el área rural del municipio, especialmente en áreas con mayor vulnerabilidad como las estribaciones de la Sierra Nevada y la Ciénaga Grande de Santa Marta. Durante el periodo del fenómeno del niño, se presentó afectación por desabastecimiento y racionamiento de agua en el municipio³, situación que generó riesgo en suministro de agua en varias sedes, estas dificultades se suman a la realidad de **12** sedes educativas que no cuentan con acceso a agua potable⁴, y las afectaciones por incendios forestales y vendavales.

Dadas las probabilidades de ocurrencia del fenómeno de la niña, existe riesgo en **80** sedes educativas ubicadas en la Sierra Nevada, por deslizamientos, aumento de quebradas y ríos⁵. En la ola invernal del 2022, se vieron afectadas **18** establecimiento educativos, con un impacto directo de **8.311** estudiantes⁶.

Mensajes

- ✓ De acuerdo a los resultados de la encuesta nacional de deserción escolar del 2010, las principales razones de la salida del sistema educativo en Ciénaga, se debieron a condiciones de inseguridad en el entorno educativo debido a las dinámicas del conflicto y factores asociados a desastres naturales que afectaron la infraestructura escolar, en tal sentido, dado la intensidad de estos dos fenómenos en el municipios, es importante brindar apoyo y acompañamiento a las sedes educativas que se encuentran en mayor nivel de riesgo, para evitar procesos de deserción masiva⁷, especialmente las ubicadas en la parte media y alta de la Sierra Nevada.

2. OCHA (Alerta humanitaria 22 de mayo 2024)

3. UNGRD (2024)

4. SEM Ciénaga (Matriz completa de infraestructura, 2019)

5. SEM Ciénaga (Informe técnico consolidado, 2022)

6. MEN (Escuelas afectadas por ola invernal, 2022)

7. MEN (2010) Encuesta nacional de deserción